

GAZETA POMIECHOWSKA



EGZEMPLARZ BEZPŁATNY
grudzień 2023 / 2 (103)

Biuletyn Informacyjny Gminy Pomiechówek

Pysznie u Nowomodlinianek

Zielona mobilność -nie tylko dla miast

Wirtualny komentarz wystartował



Gminny kalendarz



W tym roku motywem gminnego kalendarza jest niedawno powstała przestrzeń rekreacji w Pomiechowie. Czytelników gazety, którzy chcieliby, aby kalendarz z gminnym motywem zawisł w ich domu zachęcamy do wizyty w naszym urzędzie. Wydawnictwo będzie czekało do wyczerpania zapasów. Tradycyjnie, dbając o środowisko wykonaliśmy kalendarz z papieru z recyklingu.

Bramy garażowe w OSP

W ostatnim czasie zmodernizowaliśmy bramy garażowe w strażnicy OSP Pomiechówek – uzyskaliśmy na zadanie 30 tysięcy złotych dofinansowania ze środków budżetu mazowieckiego w ramach programu „Mazowieckie strażnice OSP 2023”. Nowe, automatyczne bramy skrócą czas wyjazdów strażaków na akcje.

Tegoroczni stulatkowie

Niezwykły jubileusz świętowało w tym roku dwoje mieszkańców naszej gminy – pani Raisa Kwiatkowska oraz pan Mieczysław Zieleniewski. Oboje skończyli w tym roku sto lat (choć w przypadku pani Raisy to były podobno już 102 urodziny). Jubilatów w dniu urodzin odwiedził wójt Dariusz Bielecki, by w imieniu własnym i gminnej społeczności złożyć życzenia. I my dołączamy się do życzeń - dużo zdrowia i samych pięknych chwil.



Wybory parlamentarne

Za nami święto demokracji - wybory parlamentarne. Frekwencja w gminie Pomiechówek wyniosła rekordowe 78 proc., a głosy rozłożyły się następująco:

Sejm:

- KW Prawo i Sprawiedliwość – 37,95 proc.
- KW Koalicja Obywatelska – 29,92 proc.
- KW Trzecia Droga – 13,61 proc.
- KW Nowa Lewica – 8,11 proc.
- KW Konfederacja Wolność i Niepodległość – 6,49 proc.
- KW Bezpartyjni Samorządowcy – 2,62 proc.
- KW Polska Jest Jedna – 1,29 proc.

Senat:

- Hibner Jolanta Emilia (KO) – 44,83 proc.
- Lubiak Adam (PiS) – 36,74 proc.
- Krawczyk Urszula Barbara (Bezpartyjni Samorządowcy) – 13,54 proc.
- Roguski Robert (KWW Roberta Roguskiego) – 4,88 proc.

Dziękujemy wszystkim zaangażowanym w obsługę wyborów – członkom komisji, mężom zaufania, obserwatorom czuwającym nad prawidłowym przebiegiem głosowania oraz wszystkim, którzy poszli do urn wyborczych i współdecydowali o przyszłości naszego kraju.

O gminie dla uczniów

W październiku zakończyliśmy cykl edukacyjnych wycieczek, podczas których prezentujemy uczniom naszych szkół dziedzictwo lokalne naszej gminy, zarówno to kulturalne, jak i przyrodnicze. Na kolejne podróże po najciekawszych miejscach Pomiechówka zapraszamy od kwietnia 2024 roku. Kadre pedagogiczną szkół zainteresowaną naszą ofertą lekcji w terenie zachęcamy do kontaktu z naszym urzędem.

Nowa dyrektorka

Szkoła Podstawowa im. Janusza Kusocińskiego w Goławicach Pierwszych ma nowego dyrektora. Wójt Bielecki z początkiem października powołał na stanowisko Katarzynę Zalewską, wieloletnią nauczycielkę SP w Starym Orzechowie. Pani Katarzynie życzymy wielu sukcesów zawodowych, jednocześnie dziękując dotychczasowej dyrektorce - Violetcie Popławskiej za pełną zaangażowania pracę na rzecz szkoły w niezwykle trudnym dla placówki okresie.

Gramy z WOŚP

Już 28 stycznia Wielka Orkiestra Świątecznej Pomocy zagra po raz 32. W tym roku celem zbiórki charytatywnej są „Płuca po pandemii. Gramy dla dzieci i dorosłych”. Zebrane podczas finału środki będą przeznaczone na zakup nowoczesnego sprzętu do diagnozowania, monitorowania i rehabilitacji chorób płuc na oddziałach pulmonologicznych. Po raz kolejny zakupione urządzenia posłużą wszystkim, którzy będą tego potrzebować, bez względu na wiek. Pomiechowski Sztab, pod przewodnictwem niezawodnej Anny Kucharczyk-Szczerby planuje w przededniu finału, 27 stycznia organizację 5. Pomiechowskiego Biegu „Policz się z cukrzycą”. W niedzielę 28 stycznia wielki finał w formie imprezy otwartej w gminnej hali sportowej w Pomiechówku. Podczas finału tradycyjnie będą odbywały się licytacje, które zasilą sztabowe puszkę. Jak co roku serdecznie zachęcamy do udziału, wspólnego grania w słusznym celu, i dobrej zabawy.

Szkolne patio

Na początku listopada zaprosiliśmy uczniów szkoły podstawowej w Pomiechówku do udziału w konkursie architektonicznym na projekt szkolnego patio. Chcemy, aby o szkolnej przestrzeni zielonej decydowali ci, którzy spędzają w niej najwięcej czasu - uczniowie. Na zgłoszenia czekamy do 5 stycznia 2024 r. jest więc jeszcze czas, aby zaprojektować tę przestrzeń według własnego pomysłu. Drodzy uczniowie – do dzieła!

Drodzy Mieszkańcy!

Przed nami szczególnie czas w roku kalendarzowym. Szczególny, bo charakteryzuje go wyjątkowo duże natężenie zadań do wykonania, charakterystycznych dla grudnia, które swój piękny finał znajdują podczas wieczery wigilijnej i świąt. Wtedy przychodzi zasłużony czas odpoczynku, rozmów z bliskimi, wytchnienia od codziennej rutyny. Zapewne również dla Państwa grudzień będzie czasem wielu wyzwań, obowiązków, spotkań przedświątecznych, które będziecie odbywać w kręgach rodziny, przyjaciół, współpracowników.

Będę czuł się zaszczycony, jeśli wśród tych licznych spotkań, znajdziecie czas, by przybyć na 1. Pomiechowski Jarmark Bożonarodzeniowy i spędzić choć kilka przedświątecznych chwil w naszej wspólnocie lokalnej. Spotykamy się 17 grudnia, w miejscu, które stało się kolebką i początkiem naszej tożsamości gminnej – Pomiechowie. Plac św. Anny pomieści tego dnia wszystkich, którzy zechcą połączyć się opłatkiem, złożyć sobie życzenia, zjeść coś pysznego i kupić wyjątkowy prezent wykonany przez lokalnych twórców. Moim marzeniem jest, by Jarmark wszedł na stałe do kalendarza gminnych przedsięwzięć i co roku sprawiał, że zostawimy choć na chwilę telefony, maile, media społecznościowe z boku i spędzimy ten wyjątkowy czas na bezpośredniej rozmowie, w gronie mieszkańców i sympatyków gminy Pomiechówek. Chciałbym Państwu donieść, że rok 2023 kończymy w naszym samorządzie z dużą satysfakcją. Tak jak prywatnie, w naszych gospodarstwach domowych odczuwamy skutki wysokiej inflacji, tak równie dotkliwie odczuwamy je w gminnym budżecie - mimo wszystko zrealizowaliśmy większość z założonych celów. Wydarzenia na rynku energetycznym popchnęły samorządy w Polsce, także nas, do jednej z najtrudniejszych decyzji, jaką podjąłem na stanowisku wójta gminy, czyli czasowego wyłączenia prądu na naszych ulicach. Dziś ten epizod jest już daleko za nami, ale chciałbym podziękować wszystkim, którzy wykazali zrozumienie wobec tych działań i żywią głęboką nadzieję, że już nigdy samorządy w Polsce nie staną przed koniecznością oszczędzania na komforcie życia mieszkańców. Mimo trudnych okoliczności możemy pochwalić się kilkoma znaczącymi sukcesami. Realizujemy największą od lat przebudowę dróg lokalnych, w zasadzie w każdej miejscowości przebudujemy określony odcinek drogi. W ręce mieszkańców i podróżujących oddajemy duży parking przy stacji PKP, realizując ideę centrum przesiadkowego. Już w styczniu na gminne drogi wyjadą autobusy elektryczne, które wniosą nową jakość w gminny transport publiczny. Dziś trudno jeszcze mówić o efekcie wow, bo pora roku na to nie pozwala, ale jestem przekonany, że wraz z nastaniem wiosny sieć ścieżek rowerowych, które zbudowaliśmy w ostatnich miesiącach, nie tylko odmieni nasz sposób przemieszczania się po gminie, ale także sprawi wielu mieszkańcom niesamowitą frajdę.

Zapewniam Państwa, wszystkie przedsięwzięcia, które realizujemy, a które bezpośrednio



wpływają na jakość naszego życia nie udałyby się gdyby nie oddana praca całego samorządu. Koniec roku i czas podsumowań to zawsze dobra okazja, żeby podziękować tym, którzy paradoksalnie będąc najbliższymi otrzymują te podziękowania najrzadziej. Dziękuję radnym za codzienną, sumienną pracę. Dziękuję sołtysom, bo coraz częściej biorą sprawy w swoje ręce, nie czekając na odgórne decyzje i działania. Dziękuję jednostkom organizacyjnym – po wielu latach współpracy, rozumiemy się czasami bez słów. W końcu dziękuję moim najbliższym współpracownikom, bo wciąż odnajduję w nich partnerów, którzy z zaangażowaniem chcą kreować nasze najbliższe otoczenie.

A skoro święta to gwiazdka i prezenty, a także marzenia na nadchodzący nowy rok. Wśród tych wielu niewypowiedzianych, mam jedno, które musi wybrzmieć głośno – obwodnica Pomiechówka. Jesteśmy na chwilę przed wydaniem decyzji środowiskowej dla inwestycji, za mną już pierwsze rozmowy z Generalną Dyрекcją Dróg Krajowych i Autostrad. Czyż nowy rok nie równa się nowe nadzieje? My postaramy się tym nadziejom na obwodnicę nadać wreszcie realny kształt. Trzymajcie Państwo kciuki!

Wójt Dariusz Bielecki

WYDAWCA

Urząd Gminy Pomiechówek
ul. Szkolna 1a, 05-180 Pomiechówek



Redakcja:

Agnieszka Ujazda-Miedza (redaktor naczelna)
Paulina Szymańska
tel. 22 765 27 23,
promocja@pomiechówek.pl

Opracowanie graficzne
Sylwia Leszczyńska
-Chalamońska
pracowniawydawnicza@wp.pl

Współpraca fotograficzna
Żaneta Żmuda-Kozina

Druk Harmonica Studio
biuro@hrms.pl

Na okładce: Pani Krystyna i Pani
Mariola z KGW Nowomodlinianki.



Redakcja zastrzega sobie możliwość skracania,
adiustacji tekstów oraz zmiany ich tytułów.





Drogi gminne. Idziemy na rekord.

Trwa największe zadanie drogowe ostatnich lat. Rekordowe pod kątem liczby odcinków drogowych oddanych do realizacji, ale i środków finansowych. Na zadanie przeznaczymy niebagatelną kwotę ponad 5 mln złotych.

W ramach zadania przebudowanych zostanie 25 odcinków drogowych na terenie całej gminy, w każdym prawie sołectwie – łącznie niemal 10 km dróg! łączna powierzchnia dróg o nawierzchni mineralno-bitumicznej to ponad 34 tys. m², natomiast powierzchnia dróg i chodników z kostki betonowej to blisko 3 tys. m².

Wykonawcą wszystkich odcinków jest firma INFRASTRUKTURA BUD-59 Sp. z o.o. z Warszawy, z którą w czerwcu 2023 roku wójt gminy Dariusz Bielecki podpisał stosowną umowę. Inwestycja została wsparta 95 procentowym dofinansowaniem w ramach Rządowego Funduszu Polski Ład: Program Inwestycji Strategicznych. Realizacja jest kompleksowa – oprócz dróg przebudowywane są również zjazdy, skrzyżowania oraz oświetlenie z pozostałą infrastrukturą.

Choć snuliśmy plany, że z końcem roku może uda się zobaczyć zdecydowaną większość ze zrealizowanych zadań, cierpliwie czekamy na kolejne etapy prac wykonawcy. Część odcinków drogowych została już oddana do użytku – to między innymi drogi w Wójtostwie oraz jedna z dróg w Nowym Orzechowie. W centrum Pomiechówka zakończone są prace na ul. Kolejowej. Ku końcowi zmierzają prace na ul. Krótkiej, gdzie ułożono już

nawierzchnię z kostki betonowej, a obecnie trwają prace wykończeniowe.

Na drogach w Starym i Nowym Orzechowie, Błędówku, Woli Błędowskiej oraz na drodze w Pomocni i Błędowie wykonano podbudowy z kruszywa. Na ul. Różanej, łączącej Goławice Pierwsze i Drugie na połowie przebudowywanego odcinka drogowego wylano asfalt. W Kikołach rozpoczęto prace związane z rozbiórką oraz wymianą przepustu pod drogą, a w Błędowie wykonano korytowanie ul. Bursztynowej. W centrum Pomiechówka rozpoczęły się prace przygotowawcze przy ul. Harcerskiej.

Przed nami realizacja odcinka drogi w Starym Orzechowie, drogi w Goławicach Pierwszych oraz odcinek drogowy w Nowym Modlinie. W blokach startowych czeka również ul. Słoneczna w Pomiechówku, ul. Kasztanowa i Modrzewiowa w Kosewie, ul. Truskawkowa i Orzechowa w Wymysłach oraz ul. Lawendowa w Cegielni-Kosewo.

Planowana realizacja wszystkich odcinków to II kwartał 2024 r.

Paulina Szymańska



Droga w Wójtostwie



Podpisanie umowy z wykonawcą



Altana w Bronisławce

W SOŁECTWACH

Miejsca integracji

Część z realizowanych przedsięwzięć to efekt wiosennych spotkań wójta gminy i mieszkańców podczas zebrań sołeckich, część - finał długoterminowych projektów. Sfinalizowaliśmy budowę dwóch świetlic wiejskich: w Wólce Kikolskiej oraz Śniadówku. Obie zostały zrealizowane ze środków własnych gminy, w odpowiedzi na zgłoszoną do naszego urzędu przez mieszkańców potrzebę stworzenia miejsca spotkań i integracji. Łącznie na zadania przeznaczaliśmy blisko 300 tysięcy złotych. Dobiega także końca pierwszy etap budowy świetlicy w Wymysłach. Do końca grudnia wykonamy stan zamknięty. Wójt gminy złożył już wniosek do marszałka województwa o dofinansowanie drugiego etapu budowy, czyli wykończenia inwestycji. Czekamy na wyniki. Po raz kolejny zgłosiliśmy swój udział w programie „Mazowsze dla sołectw”, uzyskując 50 proc. wsparcie dla

Od kilku miesięcy pracujemy nad realizacją szeregu mniejszych i większych inwestycji w naszych sołectwach.

realizacji kilku zadań sołeckich. W Kosewie i Goławicach Drugich doposażyliśmy istniejące place zabaw, w Błędówku zamontowaliśmy progi zwalniające, w Woli Błędowskiej postawiliśmy dwie wiaty przystankowe, w Bronisławce zakupiliśmy i zamontowaliśmy wiatę rekreacyjną. Rekreacyjna altana wraz ze stołami i ławkami stanęła również w Falbogach Borowych - naszym najmniejszym sołectwie (sfinansowaliśmy ją w ramach środków z budżetu gminy). Ogrodziliśmy także świetlicę wiejską w Kosewku, a w klubie wiejskim w Szczypiornie w najbliższych dniach wymienimy podłogę.

rozpoczynamy prace technologiczne wewnątrz budynku oraz montaż masztów i lamp. W Goławicach Pierwszych we wrześniu zakończyliśmy budowę nowej hydroforni (upraszczając nowego, mocniejszego ujęcia wody). Gminna spółka Wkra wykonała odwiert studni oraz jej przyłączenie. Koszt inwestycji wyniósł blisko 500 tysięcy złotych i został w całości pokryty z uzyskanego przez nas dofinansowania w ramach Programu Rozwoju Obszarów Wiejskich. Uaktualniamy dokumentację projektową przebiegu kanalizacji w Stanisławowie i Nowym Modlinie, która w styczniu otrzyma swój ostateczny kształt, by w kolejnych miesiącach zostać zrealizowana. Wiosną rozpocznie się w Stanisławowie długo wyczekiwana budowa boiska sportowego przy istniejącej świetlicy wiejskiej. Uzyskaliśmy już na ten cel ponad 80 procentowe dofinansowanie.

Agnieszka Ujazda-Miedza



Przystanek w Pomocni

Realizacja zadań wodno-kanalizacyjnych

determinuje nasze działania w Kosewie, Goławicach Pierwszych oraz Stanisławowie. Do końca I kwartału 2024 roku gotowa będzie jedna z kluczowych inwestycji tego roku, czyli stacja uzdatniania wody w Kosewie. Dobiegają końca prace związane z wykonaniem zbiorników zewnętrznych na wodę uzdatnioną oraz wykonaniem wentylacji nawiewnej i wyciągowej spalin z pomieszczenia agregatu. Obecnie



Świetlica w Wólce Kikolskiej



Cztery autobusy elektryczne ze stacjami ładowania (jeden 12-metrowy i trzy 9-metrowe) zakupiliśmy od firmy Solaris. Wzmocnią lokalny transport na liniach komunikacji lokalnej. Autobusy są niskoemisyjne, dostosowane do potrzeb osób niepełnosprawnych. Przestrzeń pasażerska jest wyposażona w klimatyzację, monitoring oraz system informacji pasażerskiej. Do dyspozycji pasażerów są również porty USB, dzięki którym można naładować urządzenia mobilne. Na gminnych drogach pojawią się na początku nowego roku.

Zielona mobilność – nie tylko dla miast

Problem tak zwanej „samochodozy” już dawno przestał być problemem jedynie dużych miast. W korkach tonie już w zasadzie cała Polska. Każda decyzja o zamianie auta na rower, a transportu indywidualnego na zbiorowy, jest wygraną całej społeczności.



Porady prawne dla mieszkańców

Zapraszamy mieszkańców do korzystania z bezpłatnych porad prawnych świadczonych w Urzędzie Gminy Pomiechówek w każdy czwartek w godz. 16:00-18:00.

31 grudnia zakończymy i rozliczymy wielopłaszczyznowy i wieloaspektowy projekt zakładający rozwój zrównoważonej mobilności w gminie Pomiechówek. Kończymy go z niezwykłą satysfakcją – zrealizowaliśmy go w całości, osiągając wymagane wskaźniki, choć jeszcze pół roku temu jego przyszłość nie jawiła się tak optymistycznie. Szalejąca inflacja nie pozostawiła przysłowiowej suchej nitki na samorządach w Polsce. Niełatwo w takich okolicznościach realizować projekty, których misją jest zmiana paradygmatu mobilności. Nam się udało.

Czym jest zrównoważona mobilność

To nic innego jak racjonalne podróżowanie, czyli wybieranie tak często jak się tylko da, innych środków transportu niż samochód osobowy, szczególnie na krótkich dystansach. Ale mobilność to nie tylko sprawny

system transportowy. To rzeczywista poprawa jakości życia mieszkanki i mieszkańców w wielu jego aspektach: bezpieczeństwa, jakości powietrza, atrakcyjnego otoczenia. Dlaczego?

Cechuje nas jako Polaków wyjątkowe w skali całej Europy przywiązanie do samochodu prywatnego, badania pokazują, że jesteśmy najbardziej zmotoryzowanym krajem Unii Europejskiej. Spacerować wśród poupychanych na chodnikach aut nie są już charakterystyczne jedynie dla dużych miast. Toną w korkach także mniejsze miejscowości. Każda alternatywa dla prywatnego auta jest cenna – nie tylko porządkuje naszą przestrzeń, jest równie ważna dla klimatu, i naszych portfeli. Coraz częściej gospodarstwa domowe odczuwają przecież skutki rosnących cen paliw. Co więc jest tą alternatywą? Przede wszystkim niskoemisyjny transport zbiorowy i sieć

ścieżek rowerowych, która pozwoli uczestnikom ruchu wybrać bezpieczne podróżowanie rowerem zamiast auta. Oba te aspekty zrealizowaliśmy w ramach projektu.

Wdrożone rozwiązania

Zakup czterech niskoemisyjnych autobusów elektrycznych wraz ze stacjami ładowania, budowa centrum przesiadkowego Park&Ride przy stacji PKP, budowa 18 km ścieżek rowerowych to główne zadania inwestycyjne, które zrealizowaliśmy w ramach projektu. Ale to nie wszystko. Dzięki projektowi możliwa była budowa kładki w Kosewku, remont ulicy Mostowej czy zakup gminnych rowerów. Wartość całego projektu wyniosła ponad 37 mln zł. Zadanie w blisko 90 proc. wsparły środki pochodzące z Unii Europejskiej.

Inspirować do zmian

Procesy związane z rozwojem zrównoważonej mobilności są już procesami nie do zatrzymania. Zarówno programy unijne, jak i polityki krajowe będą wymagać od władz lokalnych określonej wizji dotyczącej tego zagadnienia. Konkretnie oczekiwania mają w tym względzie także sami mieszkańcy, którzy chcą żyć w czystych, bezpiecznych, dobrze zagospodarowanych przestrzeniach, bez smogu i narażania się na zatępy drogowe. Ten projekt jest więc dla nas wszystkich. Bo jeśli choć jeden młody fan piłki nożnej, zamiast korzystać z podwozki samochodowej rodzica, wsiądzie na rower i pojedzie na swój trening na stadionie sportowym ścieżką rowerową przy ul. Rekreacyjnej – skorzystamy wszyscy. Jeśli choć jeden senior – zamiast czekać na powrót z pracy młodszego domownika, który zawiezie go na zakupy, skorzysta z bezpiecznej ścieżki rowerowej do zlokalizowanych przy drodze krajowej sklepów wielkopowierzchniowych i zrobi te zakupy w dzień – skorzystamy wszyscy. Jeśli mieszkańcy terenów wiejskich zamiast



wsiadać do prywatnych aut – wybiorą transport zbiorowy, czyli nasze niskoemisyjne autobusy elektryczne, by dojechać do centrum miejscowości – skorzystamy wszyscy. Wydajny transport, czystsze powietrze, mniejsze korki i hałas. Brzmi obiecująco, prawda?

Z kilkudziesięciu projektów unijnych, które na przestrzeni lat miałem zaszczyt realizować dla naszych mieszkańców, ten dotyczący zrównoważonej mobilności był w mojej ocenie najtrudniejszy, i dziś oceniam – najważniejszy. Sieć ścieżek rowerowych, które separują ruch samochodowy od pieszych i rowerzystów, to nie chwyt marketingowy zwabiający turystów, ale walka o bezpieczeństwo naszych mieszkańców, niekiedy zupełnie niewidocznych na drodze o zmroku. Autobusy elektryczne kilka lat temu wydawały nam się produktem trochę luksusowym, dziś niejako ratują gminny transport, bo ze względu na ceny paliw musielibyśmy likwidować część kursów naszej komunikacji. Zyskaliśmy wygodny, najnowocześniejszy na rynku, i tani w eksploatacji tabor - podsumowuje Dariusz Bielecki, wójt gminy.

Główne założenia zrealizowanego projektu:

- zakup autobusów elektrycznych wraz z budową infrastruktury niezbędnej do jego obsługi, w postaci nowoczesnych inteligentnych przystanków zasilanych energią słoneczną, na stacji ładowania i bazy autobusowej
- budowa nowoczesnego centrum przesiadkowego składającego się z parkingu typu „Parkuj i jedź” oraz „Bike & Ride” przy dworcu kolejowym w Pomiechówku
- budowa sieci ścieżek pieszo-rowerowych oraz ustawieniu stacji rowerowych w różnych punktach gminy.

Działania te mają na celu:

- zmianę środka transportu z indywidualnego samochodowego na publiczny lub indywidualny rowerowy jako środka dojazdu do centrum przesiadkowego
- umożliwienie sprawnego i komfortowego dotarcia do obszaru ZIT Metropolii Warszawskiej, a w szczególności do Warszawy mieszkańcom gminy pracującym lub uczącym się poza jej granicami
- zapewnienie komfortowego transportu zbiorowego w obrębie gminy, opartego na rozwiązaniach proekologicznych
- umożliwienie szerokiego wykorzystania transportu rowerowego w obrębie gminy
- zapewnienie alternatywnych, niskoemisyjnych środków transportu zbiorowego i indywidualnego w celu minimalizacji wykorzystania samochodów osobowych
- ułatwienie mieszkańcom gminy mobilności w zakresie pracy i nauki w większych ośrodkach miejskich
- poprawę bezpieczeństwa pieszych i uczestników ruchu kołowego w miejscowości Pomiechówek po zmroku i w nocy.

Agnieszka Ujazda-Miedza



W okolicach dworca PKP powstało blisko 180 miejsc parkingowych. Park&Ride pozwoli wygodnie i bezpiecznie pozostawić swoje auto, oszczędzając przy tym czas i zyskując możliwość skupienia się na ważniejszych rzeczach – pracy, szkole lub rozrywce. Bez niepotrzebnego pośpiechu, brodzenia w błocie zimą i poszukiwania „dzikich” miejsc parkingowych narażających nasze auta na uszkodzenie lub mandat. Wartość samego parkingu wyniosła 2.5 mln zł.



Sieć bezpiecznych ścieżek rowerowych to zaleta, by w każdej możliwej sytuacji zamiast auta wybierać jednośląd.

W cyklu Gazety Pomiechowskiej, w którym prezentujemy pracę poszczególnych wydziałów urzędu i jednostek organizacyjnych gminy, kolej na Ośrodek Pomocy Społecznej, zlokalizowany przy ul. Słonecznej w Pomiechówku.



Praca socjalna - pomiędzy procedurą a własnym sumieniem

Trudno znaleźć w polskiej przestrzeni publicznej miejsca tak mocno stygmatyzowane jak ośrodki pomocy społecznej. Padające nazbyt często – znamienne dla mediów – pytanie: „a gdzie była pomoc społeczna?”, ten proces stygmatyzacji skutecznie pogłębia.

Tymczasem odpowiedź na pytanie: „a gdzie była pomoc społeczna?”, w zdecydowanej większości jest taka: Tam, gdzie powinna być, realizując swoje zadania na rzecz rodziny, osób niepełnosprawnych, zagubionych, z problemem alkoholowym. Obecnie rola Ośrodka Pomocy Społecznej w środowisku lokalnym wygląda zupełnie inaczej niż jeszcze kilka lat temu. Pracownicy pomocy społecznej motywują do zmiany, zwiększają aktywność i samodzielność klientów, co w praktyce oznacza długoterminową, indywidualną pracę z drugim człowiekiem, często takim, który dosadnie egzekwuje swoje prawa i oczekiwania, żądając natychmiastowych działań zaradczych. Jednocześnie takim, który swoją niefrasobliwością potrafi zniweczyć wielomiesięczną pracę. Praca w Ośrodku Pomocy Społecznej jest nieprzewidywalna - poza zaplanowanymi na każdy dzień działaniami pracownicy socjalni podejmują nagle interwencje dotyczące głównie pomocy dziecku, przemocy domo-

wej oraz zapewnienia schronienia osobom potrzebującym w trybie nagłym.

Ośrodek Pomocy Społecznej w Pomiechówku to dziś zespół piętnastu osób. Są wśród nich kierownik, pracownicy działu finansowo-księgowego, działu pomocy środowiskowej, działu świadczeń rodzinnych i administracji. Ośrodek pracuje w oparciu o kilka ustaw i kilkanaście programów, których celem jest wsparcie różnych grup społecznych. Praca socjalna, usługi opiekuńcze, przeciwdziałanie przemocy domowej, dodatki mieszkaniowe, energetyczne, osłonowe, węglowe, stypendia i zasiłki szkolne, świadczenia rodzinne, to dopiero wierzchołek góry lodowej zadań do realizacji.

- W minionym roku udzieliliśmy szeroko pojętego wsparcia 6 117 mieszkańcom naszej gminy. Pracą socjalną objęliśmy ponad 220 rodzin, blisko 80 dzieci włączyliśmy do programu „Posiłek w szkole i w domu”, 31 osób skorzystało z usług naszych opiekunek domowych. Za tymi liczbami stoją zawsze

konkretne, często niezwykle trudne, ludzkie historie, których trzeba wysłuchać. Ta praca wymaga wielkich pokładów empatii, wrażliwości i umiejętności radzenia sobie ze stresem. Tylko doświadczony, wrażliwy społecznie i dyskretny zespół może sobie z taką pracą poradzić. Taki właśnie zespół jest w naszym ośrodku – podkreśla Grażyna Drzazgowska, kierownik OPS.

Dla seniorów

Ośrodek świadczy usługi opiekuńcze osobom, które z powodu wieku, stanu zdrowia i niepełnosprawności wymagają pomocy drugiej osoby oraz tym, których rodzina nie może takiej pomocy zapewnić. Realizacją takich usług opiekuńczych zajmują się opiekunki domowe. Tym z mieszkańców, dla których usługa opiekuńcza to za mało, bo wymagają całodobowej opieki przysługuje prawo do umieszczenia w domu pomocy społecznej. OPS realizuje również program Opieka 75+, w ramach

którego objęliśmy pomocą 18 osób.

Dla dzieci i rodzin

Realizujemy program „Posiłek w szkole i w domu”, w ramach którego wspieramy w zakresie dożywiania dzieci oraz zapewniamy posiłek osobom tego pozbawionym. Wspieramy dzieci i młodzież w formie stypendiów oraz zasiłków szkolnych. Z tej pomocy – wynikającej z trudnej sytuacji materialnej ucznia – korzysta w naszej gminie rocznie 50-60 osób. Wnioski o stypendium przyjmowane są do 15 września każdego rozpoczynającego się roku szkolnego. Prowadzimy fundusz alimentacyjny. Stworzony dla dzieci, które nie otrzymują należytego wsparcia finansowego od jednego z rodziców, zobowiązanego do alimentacji. Egzekwujemy płatności od dłużników i zapewniamy wsparcie finansowe, aby zminimalizować skutki braku regularnych alimentów. Ponadto przyznajemy i wypłacamy świadczenia rodzinne, zasiłki pielęgnacyjne, świadczenia pielęgnacyjne, wydajemy Kartę Dużej Rodziny. Wszystko z myślą o dobru dziecka.

Niepełnosprawni

Szczególną opieką otaczamy osoby niepeł-

nosprawne. Ponad 55 tysięcy złotych (wsparcie uzyskane ze środków Funduszu Solidarnościowego), przeznaczaliśmy w 2023 roku na realizację programu „Asystent osobisty osoby niepełnosprawnej”. Głównymi założeniami programu jest zapewnienie wsparcia w wykonywaniu codziennych czynności oraz funkcjonowaniu w życiu społecznym osób niepełnosprawnych. Dzięki pomocy umożliwiamy im udział w wydarzeniach społecznych, kulturalnych, rozrywkowych. Już dziś wiemy, że będziemy kontynuowali program w edycji 2024.

- Wspólnie z wójtem gminy planujemy podział środków przeznaczanych na konkretne społeczne zadania, również te dotyczące profilaktyki. Jesteśmy koordynatorem Gminnego Programu Profilaktyki i Rozwiązywania Problemów Alkoholowych oraz Przeciwdziałania Narkomanii, wszystkie działania, które realizujemy w ramach programu są finansowane z budżetu gminy – dodaje Grażyna Drzazgowska.

Wszyscy przeżywamy szybkie tempo zmian, które dokonuje się na różnych płaszczyznach naszego życia. Obok jednostek, które z tym tempem dobrze sobie poradziły, są takie, które zwyczajnie za nim nie nadążają. Często to wrażliwi ludzie, którzy nie poradzili sobie

w odmiennej rzeczywistości społecznej i znaleźli się na marginesie życia. Czy podejmując próby rozwiązania ich problemów postawić czy próbować dostosować system do sytuacji klienta? Czym się kierować? Własnym sumieniem czy przepisami? Jak przekonać klientów do realizacji przewidzianego planu pomocowego, jeśli w zdecydowanej większości to ludzie rozczarowani tym, co przyniosło im życie, pozbawieni motywacji do jakichkolwiek działań? Nie da się tu wypracować gotowych, sztamponowych rozwiązań, niezawodnych schematów postępowania. Potrzeba otwartości, doświadczenia, przekraczania własnych schematów myślenia i działania.

- Pamiętajmy – nie ma nic wstydliwego w przyjsciu do ośrodka pomocy społecznej i szukaniu tu pomocy. To zawsze akt odwagi, by zmienić coś w swoim życiu. Czasami potrzeba chwili rozmowy, kilku wskazówek i można wyjść z życiowego zakrętu. Przypominamy, że przy naszym OPS działa również punkt konsultacyjny, gdzie prowadzone jest poradnictwo psychologiczne, konsultacje terapeutyczne dla osób uzależnionych od alkoholu i innych substancji. Jesteśmy dla Państwa – podsumowuje kierownik OPS.

W Ośrodku Pomocy Społecznej pracują:



Grażyna Drzazgowska
kierownik



Beata Manowska
Starszy specjalista
pracy socjalnej



Edyta Rudnicka
inspektor
ds. księgowości



Eliza Krzemińska
główna księgową



Karolina Krzyżewska
Starszy specjalista
pracy socjalnej



Monika Strzeszewska
starszy specjalista
pracy socjalnej



Paulina Mieszkowska
administracja



Bożena Bochenek
opiekunka domowa



Ewa Siwek
opiekunka domowa



Małgorzata Stroińska
specjalista pracy
socjalnej



Grażyna Jakimow
opiekunka domowa



Wiktoria Koperska
administracja



Iwona Domżała
świadczenia rodzinne



Krystyna Pałac
-Kamieńska
opiekunka domowa



Anna Bochenek
fundusz alimentacyjny

Rodzina Zajezierskich oraz zakład produkcyjny w Nowym Modlinie, gm. Pomiechówek



Piekarnia NOWEL – rodzinny biznes w Strefie

Niemal rok temu informowaliśmy czytelników Gazety Pomiechowskiej o inwestycji firm NOWEL i NewCold w strefie ekonomicznej w Nowym Modlinie. Na chwilę przed uruchomieniem nowego zakładu produkcyjnego piekarni przedstawiamy sylwetkę firmy, jej historię i plany rozwoju, z którymi nasz samorząd wiąże duże nadzieje.

W związku z rozwojem firmy, na działkach o powierzchni 10 ha powstaje drugi zakład produkcyjny piekarni NOWEL. Pierwszy, zlokalizowany jest w Legionowie. Początki działalności tej rodzinnej piekarni datowane są na 1925 rok, kiedy to dziadek obecnej prezeski i właścicielki – Elżbiety Zajezierskiej, założył w Nowym Dworze Mazowieckim małą, rzemieślniczą piekarnię. Antoni Nowakowski przez lata działalności zaopatrywał w świeże pieczywo sąsiadów i lokalne społeczności, by w latach 60. przekazać pałeczkę swojemu synowi – Stanisławowi. W latach 80. do pomocy swojemu tacie ruszyła córka – Elżbieta Zajezierska wraz ze swoim mężem. Przez niemal 100 lat burzliwej historii polskiej piekarni nigdy nie zawiesiła działalności, choć często zdobycie surowców niezbędnych do produkcji chleba graniczyło z cudem.

Mój dziadek a następnie mój tata traktowali swoją pracę jako zobowiązanie wobec sąsiadów i okolicznych mieszkańców. W naszej rodzinie, tak jak w wielu polskich rodzinach, chleb zawsze miał wyjątkowy status. A szczególnie w tych najtrudniejszych czasach, których przecież w polskiej historii było wiele. Dlatego fakt, że firma prawie przez wiek swojej historii nigdy nie zaprzestała swojej działalności jest wielkim powodem do dumy w całej mojej rodzinie

– powiedziała Elżbieta Zajezierska, prezeska i właścicielka piekarni NOWEL.

Od kilkunastu lat w zarządzaniu firmy zaangażowane jest już czwarte pokolenie rodziny. Karolina i Michał Zajezierscy – dzieci pani Elżbiety – wspierają rodzinne przedsiębiorstwo w rozwoju. A ostatnie lata to dynamiczny wzrost firmy niemal pod każdym względem – sprzedaży, eksportu i inwestycji. Dzięki poczynionym w ostatniej dekadzie inwestycjom, zakład produkcyjny w Legionowie wyposażony jest w jeden z najnowocześniejszych parków maszynowych w Europie. Każdego dnia firmę opuszcza ponad 400 ton pieczywa, które następnie trafia do sklepów sieci handlowych w Polsce, jak i na 30 rynków zagranicznych m.in. Europy, Azji, Ameryki Północnej i Południowej. Inwestycje i skala produkcji zupełnie zmieniły pracę w piekarni.

– Współczesna piekarnia to firma w pełni zautomatyzowana i zarządzana przez zaawansowane systemy. Rola człowieka jest nadal kluczowa, ale skupia się głównie na nadzorze, koordynacji i weryfikacji działania nowoczesnych urządzeń. Tę rewolucję technologiczną, którą przeszliśmy w NOWEL najbardziej doceniają wieloletni pracownicy, którzy są z nami związani od 20-25 lat. Pamiętają oni tradycyjne, manualne procesy produkcji pieczywa, które wymagały siły i energii. Dzisiaj ten sam proces wymaga zupełnie innych kompetencji – powiedział Michał Zajezierski, wiceprezes NOWEL od-

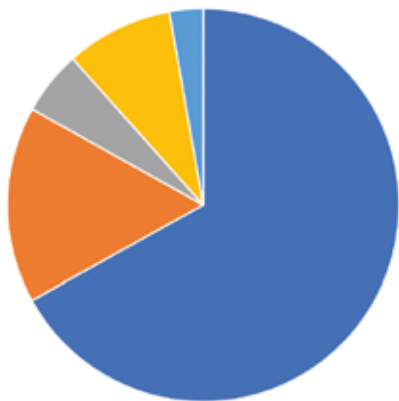
powiedział m.in. za rozwój i inwestycje. Zakład w Nowym Modlinie w kwestiach technologii idzie jeszcze o krok dalej. Zastosowane tu zostaną najnowocześniejsze rozwiązania z zakresu produkcji, ale również zrównoważonego rozwoju. Budowa podzielona jest na kilka etapów, ale ambicją zarządzających jest aby zakład spełniał restrykcyjne normy środowiskowe, a jego działalność była zeroemisyjna. W nowym zakładzie zatrudnienie w pierwszym roku znajdzie ok. 200 osób i właśnie rozpoczął się nabór pracowników na różne stanowiska.

– Właśnie uruchomiliśmy proces rekrutacji dla naszej nowej lokalizacji. To doskonały moment na dołączenie do naszej piekarni-czej, nowelowej rodziny. Poszukujemy m.in. Elektromechaników, Kontrolerów Jakości, Operatorów Urządzeń. To oferta dla tych, którzy są otwarci na zmiany, chcą podnosić swoje umiejętności i cenią sobie stabilność i pewność zatrudnienia. W naszej społeczności jest miejsce także dla tych, którzy mają pomysły i ambicje do ich wdrażania – powiedziała Marta Zajezierska, Dyrektor Personalna w NOWEL.

Po wszystkie najważniejsze informacje zapraszamy na stronę internetową nowel.kariera.pro.

Monika Byczot, Hubert Archiciński

Najważniejsze
pozycje w planie
budżetowym



■ Oświata
■ Ochrona zdrowia i pomoc społeczna
■ Kultura i sport
■ Transport i komunikacja
■ Infrastruktura kanalizacyjna

Budżet 2024

15 listopada
to kluczowa data
dla każdego samorządu,
który chce w terminie
przedłożyć projekt
przyszłorocznego
budżetu radzie gminy
oraz Regionalnej Izbie
Obrachunkowej.

Tego dnia wójt Dariusz Bielecki podpisał projekt budżetu, który chciałby zrealizować w przyszłym roku, tym samym zakończył ponad dwumiesięczne prace ze skarbnik gminy Kamilą Gronczewską nad konstruowaniem tego najważniejszego gminnego dokumentu. Plan dochodów na rok 2024 ustalony został w kwocie 75 356 451,78 zł i obejmuje dochody bieżące w wysokości 64 612 951,78 oraz dochody majątkowe w wysokości 10 743 500,00 zł. Plan wydatków ustalony został w kwocie 73 050 232,78 zł i obejmuje wydatki bieżące w wysokości 59 841 762,78 oraz wydatki majątkowe w wysokości 13 208 470,00 zł. Planujemy, że budżet zamknie się nadwyżką w kwocie 2 306 219,00 zł. Mimo wielu niekorzystnych wskaźników mikro i makroekonomicznych, jak chociażby wysokie stopy procentowe oraz wysoki wskaźnik inflacji, plan budżetowy 2024 roku to plan stabilny, uwzględniający wszystkie kluczowe oraz statutowe zadania gminy.

Wśród najważniejszych jego pozycji znalazły się:

- Oświata – przeznaczymy na nią 34 085 749,03 zł.
- Transport i komunikacja – 8 228 500 zł.
- Ochrona zdrowia i pomoc społeczna – 2 686 963,68 zł.
- Infrastruktura kanalizacyjna – 4 500 000 zł.
- Kultura i sport - 1 413 681 zł.

Na inwestycje wydamy ponad 13 mln zł. Dołożymy kolejny milion do przebudowy lokalnych dróg (to w połączeniu z tym rokiem ponad 6 mln zł na drogi gminne), zakupimy trzy autobusy szkolne, przeprowadzimy liczne remonty w szkołach, przebudujemy kanalizację w Stanisławowie i Nowym Modlinie. Otrzymaliśmy również wstępne promesy inwestycyjne w ramach środków z Rządowego Funduszu Polski Ład: Program Inwestycji Strategicznych na realizację inwestycji dotyczących prac konserwatorskich i renowacyjnych z terenu gminy oraz poprawę funkcjonalności infrastruktury gminnej w centrum miejscowości. Oba zadania rozpoczną się w pierwszym kwartale 2024 roku.

Głównymi kierunkami polityki budżetu gminy Pomiechówek pozostają:

- zabezpieczenie wydatków bieżących, obciążonych dużym ryzykiem zmienności, wywołanym wysokim poziomem inflacji
- bezpieczeństwo energetyczne i ciepłne
- kontynuacja transportu publicznego
- szeroka oferta kulturalna i sportowa
- wsparcie rodzin poprzez punkty opieki nad dziećmi do lat 3 – Klub malucha, Punkt Opieki Diennej.

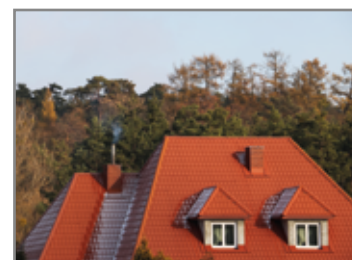
Wymiana pieców

93 zlikwidowane kotły i blisko 1,5 mln zł wypłaconych dotacji na ten cel wśród mieszkańców – to bilans tegorocznego programu wymiany kopciuchów w naszej gminie. Wymianę starych źródeł ciepła w gospodarstwach mieszkańców realizujemy w ramach dwóch programów: „Czyste Powietrze” oraz „Redukcja emisji zanieczyszczeń powietrza”. Wszystkich, którzy jeszcze nie wymienili swojego pieca zachęcamy do kontaktu z gminnym punktem konsultacyjno-informacyjnym programu „Czyste Powietrze” (prosimy o kontakt telefoniczny w celu ustalenia daty spotkania 22 765 27 22). W punkcie uzyskać można wszystkie informacje o tym, jakie kroki podjąć, by cieszyć się nowym urządzeniem grzewczym i zmniejszyć emisyjność lub wykonać kompleksową termomodernizację budynku.

Deklaracja CEEB

Przypominamy, że Centralna Ewidencja Emisyjności Budynków jako baza źródeł ciepła i spalania paliw działa od 1 lipca 2021 r. W deklaracjach składanych do CEEB znajdują się informacje o liczbie i rodzaju eksploatowanych źródeł ciepła lub źródeł spalania paliw oraz o ich przeznaczeniu i stosowanych w nich paliwach. W przypadku wymiany źródła ciepła lub spalania paliw na nowe, należy w ciągu 14 dni złożyć nową deklarację do CEEB. Pamiętajmy także, że na właścicielach i zarządcach obiektów budowlanych spoczywa również ustawowy obowiązek zapewnienia co najmniej jednej w roku kontroli stanu technicznego użytkowanego obiektu budowlanego. Dotyczy to także stanu technicznego przewodów kominowych: dymowych, spalinowych i wentylacyjnych oraz instalacji gazowych.

Agnieszka Szajna





Nowomodlinianki spotykają się regularnie co trzeci piątek miesiąca w naszej gminnej świetlicy wiejskiej

NOWOMODLINIANKI

Zacęło się niewinnie. Podczas warsztatów wielkanocnych, na które do świetlicy wiejskiej zaprosił mieszkańców wójt gminy, padło z ust pani Zenony Waśniewskiej: „Beata, a może my byśmy założyły koło gospodyń?”. Pani Beata Wyszyńska, radna tego terenu, nie kazała długo czekać na odpowiedź. Wystarczyło kilka telefonów do zaprzyjaźnionej przewodniczącej koła „Młynareczka” w Kosewku, w celu prześledzenia formalnej drogi zakładania tego typu organizacji, i 11 maja 2023 roku mogła oficjalnie donieść wszyst-

Mamy w naszej gminie kolejne Koło Gospodyń Wiejskich! Choć działają dopiero od maja z łatwością podbijają stoły, podniebienia i serca odbiorców. Proszę Państwa, oto Nowomodlinianki!

kim, że powstanie Koła Gospodyń Wiejskich „Nowomodlinianki” stało się faktem. Dziś Koło liczy 35 osób. Jest międzypokoleniowo. Spotkamy tu zarówno panie po siedemdziesiątce, jak i dwudziestokulatki. Choć parytetów jeszcze nie osiągnięto, to i tak nie jest źle – w Kole pięciu panów dumnie reprezentuje męski punkt widzenia. Regularne spotkania w świetlicy wiejskiej odbywają się w każdy trzeci piątek miesiąca. Kołu przewodniczy Beata Wyszyńska, która z sukcesem łączy i motywuje do działania lokalną społeczność. Choć jak sama podkreśla – nikogo o nic nie trzeba prosić, wystarczy krótki sygnał, a do realizacji pomysłów stawiają się chętni! Działają krótko, ale już mają za sobą kilka społecznych przedsięwzięć. Brały udział w konkursie kulinarnym LGD Zielone Mosty Narwi, przygotowały letni piknik

dla mieszkańców, stoisko podczas gminno-parafialnych dożynek, andrzejkowy wieczór. Ich asem w rękawie są pierogi. Lepią ich setki, a i tak znikają ze stołów w okamgnieniu. I kartacze! Według przepisu pani Mirosławy Śmigielskiej. Kto nie próbował kartacza w wykonaniu Pań, temu obiecujemy przekazać wiadomość, kiedy i gdzie będą przez Panie serwowane! Warto! Choć tematy kulinarne zdają się dominować w dyskusjach w Kole, to wszyscy podświadomie wiedzą, że nie o samą kuchnię w tym wszystkim chodzi, a o bycie razem, wspólne działania, wymianę myśli, samorozwój, walkę z samotnością. Historia pokazuje, że kobiety w Polsce bez względu na miejsce zamieszkania, status społeczny, materialny, czy wykształcenie zawsze spotykały się, rozmawiały i podejmowały przeróżne działania, które w danej społeczności lokalnej były ważne dla jej lepszego funkcjonowania. Dlatego ponad 150-letnia tradycja kół gospodyń wiejskich w naszym kraju ma się tak dobrze. Gratulujemy Paniom. Inicjatywy, optymizmu, pasji. Będziemy zaglądać do świetlicy wiejskiej w Nowym Modlinie nie raz wraz z czytelnikami Gazety Pomiechowskiej, by zacerpnąć tej radości bycia razem, w szacunku dla tradycji i obrzędów.

Agnieszka Ujazda-Miedza



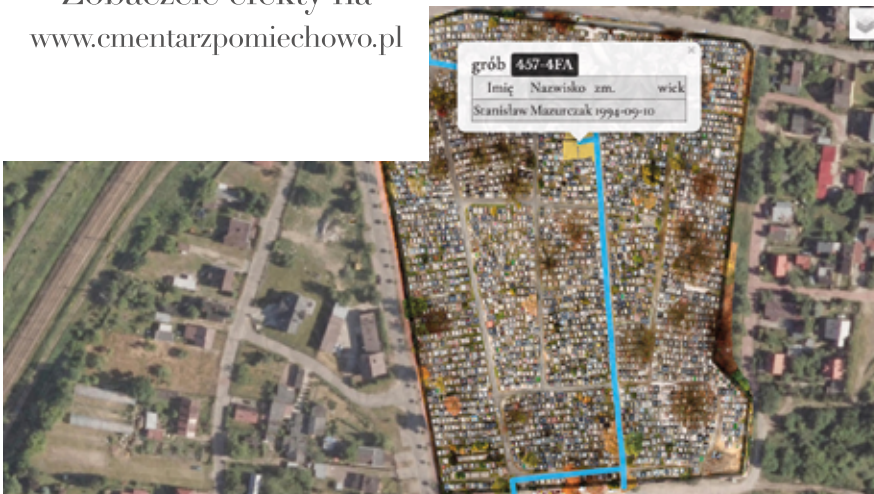


Przy projekcie pracowali (od lewej): Wioletta Krasinkiewicz, Krzysztof Rosiński, Joanna Rosińska, Krystyna Baran, Piotr Bolek, Andrzej Górecki, Andrzej Lenart, Agata Oleksiak, Danuta Bolek, Mirosław Witkowski, Anna Witkowska oraz Renata Górecka i Maria Łyszkowska (nieobecne na zdjęciu).

WIRTUALNY CMENTARZ

Projekt „Wirtualny cmentarz w Pomiechowie”, mający na celu inwentaryzację i digitalizację informacji o grobach i zmarłych spoczywających na cmentarzu parafialnym właśnie znalazł swój finał. Zobaczcie efekty na www.cmentarzpomiechowo.pl

Ponad rok temu, 21 października 2022 roku, pierwszy raz publicznie została ogłoszona koncepcja utworzenia wirtualnego cmentarza, o czym pisaliśmy w świątecznym numerze ubiegłorocznej gazetki. Zaraz potem ruszyły działania przygotowawcze i już w listopadzie 2022 r. wolontariusze ruszyli na cmentarz. Byli wśród nich nie tylko członkowie Stowarzyszenia Twórcza Dolina, które cały projekt przygotowało i przeprowadziło, ale też mieszkańcy chętni do pracy przy tego typu



inicjatywie. Pomysłodawcą projektu był prezes stowarzyszenia Andrzej Lenart. Prace trwały ponad rok i obejmowały różnorodne etapy, od przygotowania cyfrowej mapy cmentarza z wykorzystaniem zdjęć z drona, po rozbudowę systemu zarządzania bazą danych. Tym zajmował się kierujący projektem Piotr Bolek. Żmudne i czasochłonne było chodzenie po cmentarzu i spisywanie danych z prawie 4500 nagrobków oraz robienie zdjęć zajmujących obecnie 60 GB pamięci. Zadania te realizowała grupa trzynastu osób. Obliczono, że na wszystkie prace poświęcono co najmniej 600 godzin.

Rezultaty projektu są imponujące i nie do przecenienia dla społeczności gminy Pomiechówek i parafii św. Anny w Pomiechowie. Zostały przedstawione na spotkaniu podsumowującym projekt, które odbyło się 24 listopada w Centrum Integracji Społecznej w Pomiechówku. Patronatem objął spotkanie wójt gminy Dariusz Bielecki, od początku wspomagający i kibicujący działaniom Stowarzyszenia. Na chwilę obecną zarejestrowanych jest ponad 10 tysięcy zmarłych, w bazie znajduje się także ponad 10 tysięcy zdjęć. Ale wirtualny cmentarz to nie tylko narzędzie do przechowywania danych. Założeniem twórców projektu było stworzenie platformy, która pozwoli na zachowanie pamięci o przodkach i ocalenie od zapomnienia ważnych postaci lokalnej historii. Już wiadomo, że udało się odkryć i udokumentować historie bohaterów wojen, więzionych w obozach, ale też wpisanych w powojenną historię bohaterów „naszych czasów”. Ale to dopiero początek tworzenia pomostu pomiędzy przeszłością i teraźniejszością, bo teraz ważny jest odzew odbiorców projektu, członków rodzin pochowanych na cmentarzu osób. Dzięki tej platformie można dzielić się informacjami o swoich przodkach. Będzie to doskonały sposób uhonorowania ich i pozostawienia informacji dla przyszłych pokoleń. Warto podkreślić, że historia każdego spoczywającego na tym cmentarzu jest ważna dla lokalnego dziedzictwa kulturowego.

Przyszłe plany związane z projektem obejmują jego ciągłą aktualizację o nowe pochówki i rozbudowę. Planowane jest zintegrowanie systemu z zewnętrznymi bazami danych, a nawet dla chętnych oznaczanie grobów kodami QR, które bezpośrednio doprowadzą do konkretnych informacji w bazie. Projekt „Wirtualny cmentarz w Pomiechowie” to doskonały przykład, jak za pomocą nowych technologii można pielęgnować historię i pamięć. Serdecznie gratulujemy i dziękujemy twórcom projektu i wolontariuszom za wkład w ochronę lokalnego dziedzictwa, a czytelników gazety zachęcamy do odwiedzenia strony www.cmentarzpomiechowo.pl i uzupełniania danych o swoich bliskich.

Redakcja



Co nowego w kulturze

Gminny Ośrodek Kultury informuje, że w ofercie sezonu 2023/2024 pojawiło się kilka wartych uwagi nowości. Grupa Twórczego Rozwoju dla osób dorosłych to cykl arteterapeutyczny pozwalający na eksplorowanie różnych dziedzin twórczości: od batiku i papieru czerpanego po land art czy pisanie haiku. Grupa spotyka się raz w miesiącu.

Od 10 listopada, dzięki zaangażowaniu i wsparciu wójta gminy Dariusza Bieleckiego, działa również Młodzieżowy Kolektyw Mocy - grupa wspierająca młodych ludzi w wieku 12-15 lat w odkrywaniu swoich pasji, talentów, w wyrażaniu swoich potrzeb i wydobywaniu twórczego potencjału. W ramach Kolektywu, cykl bezpłatnych warsztatów i spotkań potrwa do czerwca przyszłego roku, a zakończony będzie stworzeniem przez młodzież teledysku.

Kolejną nowością są czwartkowe spotkania dla osób dorosłych po hasłem W kuchni z Kulturą, podczas których wspólne gotowanie, pieczenie i dzielenie się przepisami daje uczestnikom ogrom przyjemności i rozkoszy dla podniebienia. W stałych zespołach dziecięcych mamy jeszcze wolne miejsca w grupach tańca klasycznego i nowoczesnego, w grupach teatralnych oraz w grupie ceramicznej. Zachęcamy też do zasilenia naszych drużyn szachowych.

Cykl Kulturalnych Poniedziałków cieszy się niegasnącą popularnością. W najbliższych zimowych miesiącach widzowie mogą liczyć na wiele ciekawych propozycji.

W styczniowym, noworocznym repertuarze znajduje się Spektakl Kabaretu Nienachalnie Śmieszni, któremu przewodzi jedyny i niepowtarzalny Tomasz Jachimek. Spektakl Teatru

Rampa, pt. „Żniwa” odbędzie się w sali teatralno-kinowej 29 stycznia o 19:00.

Dla wszystkich zakochanych w muzyce, z okazji walentynek, koncert jazzowy zagra dobrze znany publiczności zespół Wonky Town. 12 lutego o 19:00 salę teatralno-kinową, wypełnią szlachetne i romantyczne dźwięki jazzu z elementami bossa-novy, bluesa i popu.

Niezwykle utalentowana aktorka i wokalistka Sonia Bohosiewicz, po raz drugi odwiedzi Pomiechówek 26 lutego. Tym razem ze swoim kwartetem, z którym punktualnie o 19:00 zagra koncert pt. „10 sekretów Marilyn Monroe”. To prawdziwa muzyczna uczta – koncert świetnej muzyki jazzowej, przeplatany opowieścią o życiu jednej z najjaśniejszych gwiazd Hollywood.

Sylvia Ciuchta

Mówią statystyki

Mark Twain miał powiedzieć, że „Są trzy rodzaje kłamstw: kłamstwa, beczelne kłamstwa i statystyki”.

Każda biblioteka na początku roku zobowiązana jest złożyć do Głównego Urzędu Statystycznego sprawozdanie dotyczące prowadzonej działalności i jej wyników. Niedługo więc nadejdzie ten dzień, za którym bibliotekarze specjalnie nie przepadają, ponieważ bardziej przyjazne wydają się im litery niż cyfry.

Już dziś jednak, na podstawie danych z 3 kwartałów możemy zdradzić, co statystyki mówią o naszych czytelnikach. Największą grupę, która odwiedza biblioteki w Pomiechówku i Kosewie stanowią osoby po 60. roku życia. Drugie miejsce należy do osób w przedziale wiekowym od 25 do 44 lat. Trzecie miejsce zajmują osoby pomiędzy 45 a 60

rokiem życia. Statystyczny czytelnik naszych bibliotek jest kobietą. Ponad 70 procent osób wypożyczających książki, audiobooki, e-booki i czasopisma stanowią przedstawicielki płci pięknej. Szanowne Panie, kłaniamy się Wam nisko!

Zauważamy, że nasze czytelniczki i nasi czytelnicy najbardziej spragnieni są lektury w styczniu. Ta tendencja jest zauważalna każdego roku. Podejrzewamy, że największy wpływ na tę styczniową „zwyżkę” mogą mieć postanowienia noworoczne, mnogość nowości wydawniczych na rynku księgarskim, aura, która zachęca do spędzania czasu w wygodnym fotelu, przy dobrej lekturze i herbatce oraz, być może, ambitniejsi „zawodnicy” podejmują wyzwania czytelnicze dotyczące liczby przeczytanych książek w danym roku. Naukowcy dowodzą, że czytanie ma zba-

wienny wpływ na nasz organizm: poszerza słownictwo, poprawia wyniki w testach na inteligencję, poprawia efektywność pracy mózgu, stymuluje go, a przez to zmniejsza ryzyko Alzheimera, pomaga zrelaksować się oraz zasnąć (znany takie lektury przy których jest to gwarantowane), uczy myślenia, pobudza wyobraźnię i rozwija umiejętność wystawiania się.

Wniosek? Jeśli chcesz być zdrowy i odnieść sukces, zarówno zawodowy, jak i towarzyski - czytaj! Z biblioteką ten efekt osiągniesz bezpłatnie.

Przypominamy także – dzięki naszym kodom do platformy Legimi oraz Empik Go otrzymacie darmowe dostępy do tysięcy e-booków i audiobooków. Skontaktuj się z biblioteką, by dołączyć do grupy szczęśliwców z dostępem do księgozbiorów platform cyfrowych.



Grupy językowe

Gminny Ośrodek Kultury oraz Biblioteka publiczna serdecznie zapraszają młodzież i dorosłych do udziału w spotkaniach grup językowych, które odbywają się dzięki obecności w naszej gminie dwóch wolontariuszek. Zoe Garcia-Rojo oraz Sara Sánchez są młodymi Hiszpankami, które przebywają w ośrodku kultury oraz bibliotece w ramach programu wolontariatu oraz wymiany międzykulturowej. Jeśli chcesz brać udział w bezpłatnych lekcjach hiszpańskiego lub angielskiego – skontaktuj się z naszymi instytucjami kulturalnymi.

Od 15-19 stycznia w naszej gminie - Akcja zima. Śledźcie strony naszych placówek kulturalnych i spieszcie z zapisami na ferie!

Już czwarty rok nasza Biblioteka realizuje ogólnopolski projekt dla dzieci w wieku 4-6 lat pn. „Mała książka - wielki człowiek”. Serdecznie zachęcamy wszystkich małych mieszkańców naszej gminy do przystąpienia do akcji. Każdy mały czytelnik, który przystąpi do akcji obdarowany zostanie książeczką „Pierwsze Czytanki dla...” oraz uzyska kartę Małego Czytelnika. Za każde odwiedziny w bibliotece i wypożyczenie książeczki z działu dziecięcego Mały Czytelnik zdobywa naklejkę. Po zebraniu dziesięciu naklejek zostanie on nagrodzony imiennym dyplomem i miłym upominkiem.

Kino na zimę



Grudzień to magiczny, świąteczny miesiąc. Trwając w tej przyjemnej, niezwykłej atmosferze przygotowaliśmy dla was repertuar pełen niespodzianek i samych wyjątkowych „perełek” filmowych.

Na początek, dla naszych najmłodszych widzów proponujemy przedpremierowo bajkę, która skradła serca zarówno dzieciom jak i rodzicom - „Kicia Kocia pod Choinkę”. Bajkę zagramy w specjalnych pokazach „Poranki z bajkami”, które zapewnią maluchom swobodę przemieszczania się po sali i oglądanie seansu na specjalnych poduchach.

Dla dojrzałych widzów proponujemy dwa fantastyczne polskie filmy „Jedna Dusza” oraz „Figurant”. Fantastyczna obsada i nieszablonowa fabuła. Obiecujemy, że te seanse zadowolą najbardziej wybrednych koneserów kina.

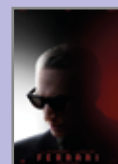
A skoro przed nami święta i czas rodzinnych spotkań zapraszamy na komedię, którą znają chyba wszyscy. Z okazji jubileuszu filmu „To właśnie miłość” twórcy postanowili wypuścić do kin, odnowioną wersję tej niebanalnej komedii a my, zagramy ją specjalnie dla Was. W przerwie między Świętami a Sylwestrem postawiliśmy na kino familijne. Pojawi się Willi Wonka, Trolle i komedia „Jak zostać świętym Mikołajem”. Pierwszy kwartał nowego roku to same hity. Spodziewajcie się gwiazdorskiej obsady i interesujących historii. Zaprezentujemy super bohaterów, wynalazców i znakomości szkolnych lektur.

Serdecznie zapraszamy na nasze cykliczne pokazy dla Pań,

które zawsze okraszone są odrobiną wzruszenia i masą humoru. „Babskie Czwartki” to nie tylko filmy ale również wspaniałe spotkania towarzyskie, niespodzianki i specjalne pokazy. Dodatkowo w każdą środę proponujemy pokazy filmowe w cenie nieco niższej niż zazwyczaj. „Tanie Granie” to filmowe hity, poprzedzające weekendowe granie.

Szczegółowe informacje odnośnie filmów i godzin można znaleźć na stronie internetowej pomiechówek.pl w zakładce KINO oraz na Facebooku Kino Pomiechówek.

Agnieszka Bysiek





WÓJT GMINY POMIECHÓWEK DARIUSZ BIELECKI
ZAPRASZA NA

I Pomiechowski Jarmark Bożonarodzeniowy

W PROGRAMIE:

KIERMASZ RĘKODZIEŁA
ŚWIĄTECZNE PRYSMAKI I GORĄCE NAPOJE
KONKURS NA NAJPIĘKNIEJSZĄ CHOINKĘ
MIKOŁAJ I PREZENT DLA KAŻDEGO DZIECKA
WARSZTATY STROIKÓW ŚWIĄTECZNYCH
WIGILIA MIESZKAŃCÓW GMINY
KONCERT KAPELI GÓRALSKIEJ

17 GRUDNIA | NIEDZIELA 11:00 - 19:00



PLAC PRZED KOŚCIOŁEM
ŚW. ANNY W POMIECHOWIE